



TILLER IDRETTSLAG

SKYTING • SKI • ISHOCKEY • HÅNDBALL • FOTBALL • TRIM • IDRETTS-SKOLE

Til medlemmer i Tiller idrettslag

Tiller 27. mai 2014

Saksliste og saksdokumenter til årsmøte

Det vises til innkalling til årsmøte av 1.5.2014

Tid: 3. juni 2014, kl 19.00.

Sted: Tiller videregående skole

Saksliste

- 1) Godkjenne de stemmeberettigede.
- 2) Godkjenne innkallingen, saksliste og forretningsorden
- 3) Velge dirigent, referent, og 2 medlemmer til å underskrive protokollen
- 4) Behandle styrets årsberetning for 2013
- 5) Behandle idrettslagets regnskap
- 6) Behandle forslag og saker
 - a) Endring i lov for Tiller idrettslag
- 7) Fastsette medlemskontingent.
- 8) Vedta idrettslagets budsjett
- 9) Behandle idrettslagets organisasjonsplan
- 10) Valg
 - a) Leder og nesteleder
 - b) Kasserer, styremedlem og 2 varamedlemmer
 - c) Øvrige valg
 - i) Styre Fotball
 - ii) Styre Håndball
 - iii) Styre Idrettsskolen
 - iv) Styre Trim
 - v) Styre Ischokey
 - vi) Styre Ski
 - vii) Styre Skyting



TILLER IDRETTSLAG

SKYTING • SKI • ISHOCKEY • HÅNDBALL • FOTBALL • TRIM • IDRETTS-SKOLE

- d) 2 revisorer
- e) Representanter til ting og møter i organisasjonsledd der Tiller IL har representasjonsrett
 - i) Årsmøte idrettsrådet
 - ii) Andre råd og ting
- f) Valgkomité med leder, 2 medlemmer og 1 varamedlem for neste årsmøte

Vedlagt følger følgende dokumenter:

- Forslag til forretningsorden – vedlegg 1
- Forslag på dirigent og referent. Forslag på medlemmers som skal underskrive på protokollen legges frem på årsmøtet. – Vedlegg 2
- Årsberetning – vedlegg 3
- Regnskap med revisors beretning – vedlegg 4 (revisors beretning legges fram på årsmøte)
- Forslag og saker
 - Forslag til endringer i lov for Tiller idrettslag – vedlegg 5
- Forslag til medlemskontingent – vedlegg 6
- Forslag til budsjett – vedlegg 7
- Forslag til ny organisasjonsplan – vedlegg 8
- Valgkomiteens innstilling – vedlegg 9 (endelig innstilling legges fram på årsmøte)
- Styrets innstilling på neste års valgkomité – vedlegg 10 (legges fram på årsmøte)

Vi ønsker for øvrig å minne om NIFs lov ved valg/oppnevning, herunder:

Det gjelder særlige krav til valgbarhet for personer som skal velges til verv på årsmøtet.

- Arbeidstakere:
En arbeidstaker er ikke valgbar. Unntak gjelder for følgende:
 - arbeidstakere som også er spillere i idrettslaget
 - arbeidstaker som er ansattrepresentant
 - personer som har noen få betalte timer i oppdrag for idrettslaget per uke
- Oppdragstakere:
Personer som har et oppdrag for idrettslaget som ligner på et ordinært arbeidstakerforhold er ikke valgbar.
- Andre personer:
Personer som selv har en økonomisk interesse i driften av idrettslaget eller som er ansatt i, har styreverv eller eierskap i juridisk person (for eksempel et selskap) som har økonomisk interesse i driften av idrettslaget, er ikke valgbar. Det samme gjelder styremedlemmer og ansatte i en slik juridisk person.

Det gjelder også krav til kjønnsfordelingen av årsmøtevalgte organer (styret, kontrollkomité osv.). I organer med 2-3 personer må minst én være av det motsatte kjønn. I organer med 4 eller flere personer, må minst to være av det motsatte kjønn.

Med vennlig hilsen
styret



TILLER IDRETTSLAG

SKYTING • SKI • ISHOCKEY • HÅNDBALL • FOTBALL • TRIM • IDRETTS-SKOLE

Vedlegg 1

Årsmøte Tiller idrettslag 3. juni 2014

Sak 2 Godkjenne innkalling, sakliste og forretningsorden

Forslag til forretningsorden:

1. Årsmøtet ledes av den valgte dirigenten.
2. Protokollen føres av den valgte sekretæren.
3. Ingen representant gis rett til ordet mer enn 3 ganger i samme sak. Med unntak for innledningsforedrag settes taletiden til: 5 min. første gang og 3 min. andre gang og 2 min. tredje gang.
4. Dirigent kan forkorte taletiden og sette strek for talelisten etter behov.
5. Representanter som forlanger ordet til forretningsorden har 1 min. taletid.
6. Alle forslag må leveres skriftlig til dirigenten, og være undertegnet med representantens navn. Forslag kan bare fremmes i saker som står på saklisten. Tidligere forslag kan ikke trekkes tilbake og nye forslag ikke settes fram etter at strek er satt, eller saken er tatt opp til votering.
7. Med unntak av lovendringer avgjøres alle vedtak og valg ved flertall av de avgitte stemmer. Blanke stemmesedler teller ikke, og stemmene regnes som ikke avgitt.
8. I protokollen føres det inn hvem som har hatt ordet i sakene, forslag og vedtak med antall stemmer for og imot.



TILLER IDRETTSLAG

SKYTING • SKI • ISHOCKEY • HÅNDBALL • FOTBALL • TRIM • IDRETTS-SKOLE

Vedlegg 2

Årsmøte Tiller idrettslag 3. juni 2014

Sak 3 Valg av dirigent / ordstyrer, referent og 2 medlemmer til å underskrive protokollen

Styrets innstilling:

Jan Kåre Bransdal velges til dirigent.

Marius L Larsen velges som referent.

Til å underskrive protokollen oppnevnes to møtende medlemmer.

ÅRSBERETNING FOR 2013 FOR TILLER IDRETTSLAG

Virksomhetens art, mål og organisasjon

Tiller IL er et breddeidrettslag og har som hovedoppgave å tilby et aktivitets- og idrettstilbud til alle i nærmiljøet. Barn og ungdom på Tiller er lagets viktigste målgruppe.

Tiller IL hadde totalt 989 betalende medlemmer i 2013. Av disse var 516 under 18 år.

Tiller IL er et idrettslag bestående av totalt sju særgrupper. Fem av disse driver med særidretter; fotball, håndball, ishockey, ski, og skyting. I tillegg inngår en trimgruppe som hovedsakelig har et trimtilbud til voksne i nærområdet og en gruppe som har de minste aldersgruppene som sin målgruppe, idrettsskolen.

Verdier som idrettsglede, fellesskap, helse og ærlighet skal prege all idrettslig aktivitet.

Styrets sammensetning og arbeid

Tiller IL var uten leder og øvrige medlemmer i arbeidsutvalget i lengre tid fram til årsmøte 29. august 2013. Valg av medlemmer til arbeidsutvalg og øvrige styremedlemmer på årsmøte 29. august 2013 sikret videre ordinær drift av Tiller idrettslag. Styrets hovedoppgave i 2013 har vært å reetablere administrativ rutiner og ledelse, samt gjennomføre de vedtak som ble fattet på årsmøte i 2013. Konkrete vedtak på årsmøte er gjennomført, men arbeidet med å etablere en stabil og handlekraftig organisasjon pågår og vil fortsatt ha stort fokus i lang tid framover.

Hovedstyret i 2013/2014 har bestått av arbeidsutvalgets fire nyvalgte medlemmer og lederne i særgruppene, inkludert leder for Trim og Idrettsskolen. Det er avholdt 7 styremøter i perioden, i tillegg er det avholdt flere møter i arbeidsutvalget.

På årsmøte i 2013 ble det vedtatt at tre av Tiller IL Fotball sine plasser i seriespillet skulle overføres til Rødde Fotballklubb, også omtalt som TillerMelhus. Plassene ble overført til Rødde Fotballklubb med virkning fra 1.1.2014. Vedtakets hensikt var å sikre fotballgruppas fokus på barne- og ungdomsidretten – idrettslig og økonomisk.

En annen viktig oppgave for hovedstyret og fotballgruppa er dialogen med Sjetne IL og TKS AS angående rehabilitering av kunstgressbanen ved Tonstad skole. Viktige administrative oppgaver har blant annet vært knyttet til fullmaktsforhold og medlemsregister.

Arbeidsutvalget

Verv:	Navn:
Leder	Lillian Engen
Nestleder/sekretær	Håvard Duklæt
Kasserer	Siw Rødsjø
Styremedlem	Magnar Granhaug

Fotball

Verv:	Navn:
Leder	Lars Marius Løkken
Nestleder	Alexander Sotberg
Kasserer	Robert Sotberg
Sekretær	Marius Lundhaug Larsen

Styremedlem Tore Kristiansen
Styremedlem Jon Gunnar Halgunset

Tiller Fotball-styret har vært i gjennom mange saker dette halvåret, men de største hovedpunktene har vært bestilling av vintertreninger, økonomi, ny hjemmeside, nytt kunstgressdekke på TKS og klubbhus.

En ny hjemmeside for fotballagene ble opprettet 6. januar 2014, men med vekslende hell ble siden oppgradert og endret i slutten av april til den nåværende modellen.

En av de første sakene til det nye fotballstyret var en eventuell utskiftning av kunstgressdekke på TKS (Trondheim Kunstgress Syd – Tonstad kunstgress). Møter med Sjetne IL Fotball og TKS har foregått med samtaler om mulig skifte av dekke juli 2014.

Det har også blitt brukt mye tid på å få orden på økonomien. Vi har sett på ting vi kan bruke penger på, og sett på hvilke ting som kan bortprioriteres. Med dette leide Tiller Fotball for første gang i historien vintertreninger for alle lag i nærliggende haller og på utebaner med hell.

Man har prioritert å få på plass et klubbhus ved siden av kiosken på TKS. Jordvollen ble gravd ut i slutten av mars 2014, og tre brakker skal etter planen komme før sommerferien 2014.

Håndball

Verv:	Navn:
Leder	Jan Kåre Brandsdal
Kasserer	Frøydis Larsen
Sekretær	Grethe Engen
Styremedlem	Kjetil Brandmo
Styremedlem	Rolf Erik Larsen
Styremedlem	Torgeir Bolhaug

Styret har avholdt møte stort sett månedlig. I tillegg har represententer fra særgruppa deltatt på møter i regi av kretsen, Trondheim kommune (tilsynsvakt Rostenhallen), Tillercup og med sponsorer. Videre har det vært avholdt trener/oppmannsmøter.

Geir Gautvik har fungert som webansvarlig etter at ny hjemmeside var på plass høsten 2013. Gamle travere i sportslig utvalg trakk seg etter mange års strålende innsats i forkant av innværende sesong. Tiller IL Håndball har ikke klart å etablere et nytt velfungerende utvalg. På den annen side har noen bidratt godt mot enkeltoppgaver. Knut Hokstad og Gunvor har for eksempel satt opp treningstider.

Ansvar for kiosken i Rostenhallen har vært Nina og Hege Grytdal. Åsmund Bergheim har vært cupgeneral for Tillercupen. Sammen med cupkomiteen har han nedlagt utallige timer for å få til en vellykket cup. Espen Pettersen og Inger Lise Melting har hatt hovedansvar for gjennomføringen av Kick-off-samlingen på Orkanger.

Idrettsskolen

Verv:	Navn:
Leder	Bente Urfjell
Styremedlem	Marianne Bestvold
Kasserer	Elisabeth Viktil
Styremedlem	Kristian Stenklov

Det er avholdt 3 styremøter i perioden og behandlet 16 saker.

Ishockey

Verv:	Navn:
Leder	Siv Merete Øyen
Nestleder	Heidi Kvam
Kasserer	Espen Kowalewski
Styremedlem	Jan Ove Hansen
Styremedlem	Raymond Romul
Styremedlem	Bård Inge Helgemo
Styremedlem	Torkil Stai

Det er i perioden avholdt 5 styremøter og behandlet saker om økonomisk støtte til turneringer.

Styreleder, nestleder og sportslig leder har deltatt på klubbledermøter i Sør-Trøndelag Ishockeykrets. Sportslig leder har deltatt på sportslige møter i Sør-Trøndelag Ishockeykrets. Styreleder er leder for valgkomité for Sør-Trøndelag Ishockeykrets. Styret har hatt stor fokus på rekruttering, gjennomføring av aktivitetsdag samt organisering av samarbeid med andre klubber i forbindelse med serier og turneringer. Planlegging av neste års sesong har også hatt stor fokus siste 5 måneder.

Ski

Verv:	Navn:
Leder	Snorre Sandvik
Nestleder	Tom Vold
Kasserer	Audun Krutvik
Sekretær	Petter Måløy
Styremedlem	Jostein Smemo

Det har i perioden vært avholdt 6 styremøter og behandlet ulike saker.

Skyttere

Verv:	Navn:
Leder	Frode Finstad
Styremedlem	Tore Stene

Det har ikke vært aktivitet i særgruppa i 2013.

Trim

Verv:	Navn:
Leder	Oddny Rønning Lossius
Nestleder	Ingrid Rolfseng
Kasserer	Bente Wold
Styremedlem	Gerda Ovesen

Valgkomité

Verv:	Navn:
Leder	Bjørn Atle Haugen
Nestleder	Monica Brå Henden
Kasserer	Jørgen Tørset
Styremedlem	Bjørn Helge Larsen

Revisorer

Ståle Opsal

Rolf Schei

Aktiviteter

Fotball

Fotballgruppen har hatt ca. 430 aktive i 2013, fordelt på 30 lag fra år 2006 – senior, oldboys og veteran.

Antall nye aktive i løpet av 2013, er ca. 50 stk og 2006 årgangen (1.klassene) har den største andelen med nye spillere. Antall frafall er størst i aldersgruppene 12-16 år, ca 30-35 stk. dette fordeles gjennom hele året.

Fjernvarmecupen er det eneste store arrangementet for Tiller fotball i 2013 og det var en stor suksess for Tiller fotball. Økonomisk og sosialt. Fjernvarmecupen har blitt en tradisjon for lagene i Trondheim.

Fokusområder i 2013 har vært spillerutvikling og trenerutvikling. Tiller fotball skal jobbe videre med spiller -og trenerutvikling og skal også ha fokus på dommerrekruttering.

Håndball

Håndballgruppa har hatt ca. 260 aktive i 2013, fordelt på 17 lag – 10 jentelag spredt fra 2007 årgang til senior og 7 guttelag.

I likhet med øvrige klubber har håndballgruppa slitt med stort frafall – ca. 20 % i 2013. Dette er størst fra 13-14 årsalder. Noe av frafallet skyldes vandring mellom klubber.

Tillercup ble også for 2013/14 en vellykket cup for oss – både sosialt og økonomisk. Videre er det gjennomført felles reise cup til Hamar samt Kick-Off samling på Orkanger.

Vi jobber aktivt med rekruttering – både spillere og dommere. I tillegg har vi deltatt på aktuelle arenaer hvor frafallsproblematikken har vært drøftet (møter i regi av RMN, andre klubber mv).

Ishockey

Senior 3. og 4. divisjon: 27 aktive spillere

U15: 9 spillere hvorav 8 gutter født 2000 og 1 jente født 1999

U13: 20 spillere. Alle gutter født 2001 og 2002

Mini: 9 spillere i aldersgruppen 2005- 2003

Micro: 30 spillere i aldersgruppen 2008-2006

Høsten 2013 mistet vi vårt U11-lag det vil si de fleste 2003-spillerne til andre klubber. En ser at flere faller fra etter hvert på grunn av ønske om landsdekkende spill og stor konkurranse med annen idrett/aktivitet.

Gruppen har arrangert to hockeyskoler med totalt 37 deltagere og gjennomført aktivitetsdag for Mikro, Mini og Hockeyskole.

To personer har gjennomført trenerutdanning for keeper og to personer deltok på introduksjonskurs for Mikro og Mini.

Klubben har hatt stor fokus på rekruttering i perioden. Samarbeid med andre klubber og krets har også vært sentralt for å gi alle best et mulig tilbud. Dette gjelder både i trenings-sammenheng, lokalt seriespill og ved deltagelse i turneringer.

Ski

Alle poengrenn og klubbmesterskap ble avholdt iht. planen. Deltagelsen på disse var noe lavere enn tidligere år. Dette skyldes sterk kulde og mye vær på disse dagene og at poengrennene ble flyttet fra onsdager til torsdager.

Tiller ski har ca. 40-50 aktive medlemmer i alderen fra 7 til 15 år. For de yngste gjennomføres det en trening i uka og for de eldste gjennomføres det to treninger i uka. Det er også gjennomført en årlig treningssamling på Bruksvallarna i begynnelsen av desember.

Av sosiale aktiviteter er det gjennomført en miljøsamling i forbindelse med oppstart av sesongen, en samling i forbindelse med juleavslutning, sesongavslutning i Granåsen og en Grand finale i forbindelse med premieutdeling for poengrennene.

Idrettsskolen

Tiller IL Idrettsskole er et tilbud til barn mellom fire og ni år. Tiller IL Idrettsskole skal ha fokus på motorisk mestring og gi innsikt i et bredt utvalg av idretter. I 2013 har vi vært innom turn, friidrett, ulike ballaktiviteter, ski, kampsport, orientering, rytme mm.

Det har i løpet av 2013 vært 190 unger innom Idrettsskolen. Idrettsskolens aktivitetsplan følger skoleåret, og det er fire grupper på maksimalt 30 unger i hvert skoleår. Det er tre grupper for barn i alderen 4-5 år og en gruppe for 6-9 år. Alle treningene foregår i gymsalen på Hårstad skole eller i området rundt skolen.

På grunn av sprengt kapasitet opplever vi at det er venteliste for deltakelse i Idrettsskolen, særlig i aldersgruppen 4-5 år. Dette er ikke en ønskelig situasjon.

I 2013 har vi hatt sju trenere. En av trenerne var med både vår og høst. Trenerne er idrettsinteresserte studenter som ønsker å jobbe med barn i treningsammenheng.

Skyting

Skyttergruppa ikke hatt et organisert tilbud i 2013. Det vesentligste av aktivitet på skytebanen ved Rosten skole er knyttet til utleie av banen.

Trim

Trimgruppa har et tilbud to ganger i uke. All trening i 2013 har vært ved Tonstad skole.

Medlemstall

Lagets totale medlemmer i 2013 og fordelt på aktive i særgruppene er som følger (flere medlemmer er aktive i mer enn en særgruppe og inngår da i tallene til to eller flere særgrupper):

	0-5 år	6-12 år	13-19 år	20-25 år	Over 25 år	Totalt
Tiller IL						
Kvinner	9	134	56	26	180	405
Menn	13	195	142	45	189	584

	22	329	198	71	369	989
Fotball						
Kvinner	0	85	8	0	29	0
Menn	1	143	74	18	59	0
	1	228	82	18	88	417
Håndball						
Kvinner		64	29	2	16	111
Menn		29	50	8	11	98
		93	79	10	27	209
Idrettsskolen						
Kvinner	4	1	0	0	2	7
Menn	6	4	0	0	0	10
	10	5	0	0	2	17
Ishockey						
Kvinner	0	3	2	0	2	7
Menn	1	28	13	2	16	60
	1	31	15	2	18	67
Ski						
Kvinner	0	4	1	0	0	5
Menn	0	18	7	0	0	31
	0	22	8	0	6	36
Skyting						
Kvinner	0	0	0	0	0	0
Menn	0	0	0	0	1	1
	0	0	0	0	1	1
Trim						
Kvinner	0	0	0	0	17	0
Menn	0	0	0	0	0	0
	0	0	0	0	17	17

Alle som deltar i aktiviteter i regi av idrettsskolen skal også registreres, men plikter ikke å stå som medlem i idrettslaget og dermed eller ikke betale medlemskontingent. Deltakerne betaler aktivitets-/treningsavgift. Idrettsskolen hadde i løpet av 2013 totalt 190 aktive deltakere, fordelt på følgende aldersgrupper og kjønn:

	0-5 år	6-8 år	9-10 år	11-12 år	Totalt
Kvinner	47	33	1	0	81
Menn	59	49	1	0	109
	106	82	2	0	190

I mangel på administrativ ledelse i idrettslaget de siste årene har en også hatt mangelfull kontroll og oppfølging av medlemsregisteret, samt innkreving av medlemskontingent. Innkreving av medlemskontingent ble gjennomført i 2013 før årsmøte 29. august. Fra og med 2014 innføres sentralt medlemsregister som alle idrettslag tilknyttet idrettsforbundet skal benytte. Arbeidsutvalgets arbeid med medlemsregisteret vil ha fokus på den nye løsningen fra

NIF, samt oppfølging overfor særgruppene for å sikre komplett innrapportering av aktive medlemmer.

Tiller idrettslag er avhengig av medlemsavgiften fra alle medlemmer for å kunne sikre drift av idrettslaget. Forsikring av barn opp til 12 år dekkes gjennom betaling av medlemskontingenten. Det er derfor spesielt viktig at aktive i disse aldersgruppene registreres som medlemmer og betaler kontingent før de deltar i idrettslagets aktiviteter. Det gjelder både deltakelse på treninger og i konkurranser.

Antall aktive medlemmer har betydning for idrettslagets inntekter av offentlige tilskudd, samt i markeds- og sponsorarbeid. Det er derfor også viktig at det enkelte medlem blir registrert med de aktivitetene en deltar i.

Alle foreldre og foresatte oppfordres til å melde hele sin familie inn i idrettslaget.

Årsregnskapet

Tiller idrettslag gikk med et overskudd i 2013 på kr 828 462. Et resultat som er kr 164 297 bedre enn budsjettet.

Gruppe	Faktisk resultat 2013	Budsjettert resultat 2013	Avvik
Håndball	kr 198 036	kr 146 500	kr 51 536
Fotball	kr 285 607	kr 436 800	kr -151 193
Ski	kr 25 959	kr 8 165	kr 17 794
Skyttere	kr 36 143	kr 4 000	kr 32 143
Ishockey	kr 114 863	kr 17 700	kr 97 163
Trim	kr 17 946	kr 14 000	kr 3 946
Hoved	kr 116 136	kr 22 000	kr 94 136
Idrettsskolen	kr 33 773	kr 15 000	kr 18 773
Sum	kr 828 462	kr 664 165	kr 164 297

Hovedlaget hadde i 2013 et overskudd på kr 116 136. I 2013 ble det krevd inn medlemskontingent for første gang på flere år. Det nye styret har ikke iverksatt arbeid eller tiltak i 2013 som har ført til kostnader ut over de faste ordinære felleskostnadene. Økt aktivitet med hensyn til felles løsninger for arkiv, regnskap, internettløsning, kurs mv vil kreve økte ressurser i 2014 og senere.

Håndballgruppa hadde et overskudd på kr 198 036 i 2013. Styret i håndball har også for sesongen 2013/14 hatt stort fokus på økonomi. DNB trakk seg ut som sponsor for Tiller IL med virkning fra 1.1.2014. Her klarte håndballgruppa å forlenge avtalen ut sesongen.

Fotballgruppa hadde et noe svakere resultat enn budsjettert, men har fortsatt et overskudd på kr 285 607. Både inntekter og kostnader er jevnt over lavere enn budsjettert. Fotballgruppa har store utfordringer med hensyn til å dekke behovet for bane- og halltid til treningsformål. Framtidige investeringer i økt kapasitet på kunstgress må påregnes. Det er derfor nødvendig at fotballgruppa genererer noe overskudd hvert år for avsetning til investeringer i nye og eksisterende baneanlegg.

Skigruppas overskudd på kr 25 959 skyldes i all hovedsak høyere inntekter enn forutsatt i forbindelse med kiosksalg og dugnader. Resultatet var likevel dårligere enn resultatet i 2012 da man hadde stort overskudd i forbindelse med store dugnadsinntekter på parkering.

Skyttergruppas gode resultat i 2013 kommer av inntektsføring av en større andel av investeringstilskudd til finansiering av gruppas skytebane. Banen er finansiert ved særskilt tilskudd. Banen avskrives med ca. kr 10 000 pr år, og de siste årene har tilhørende investeringstilskudd ikke blitt inntektsført. Årets gode resultat gjenspeiler altså ikke gruppas underliggende drift.

Ishockeygruppa hadde i 2013 et overskudd på kr 114 863 mot et underskudd i 2012 på kr 7 622. Økning i treningsavgifter og andre driftsinntekter, samt vesentlig reduksjon i kostnader til utstyr har bidratt til det gode resultatet. Samtidig har kostnader til halleie økt betydelig.

Trimgruppas overskudd på kr 17 946 er bedre enn budsjettert, men lavere enn i 2012. Økte kostnader er i hovedsak knyttet til styrehonorar i 2013.

Idrettsskolens overskudd på kr 33 773 er vesentlig høyere enn forutsatt, jf. budsjettert resultat på kr 15 000 og fjorårets resultat på kr 239. Nær halvparten av resultatet er knyttet til tidligere års kostnader som ikke har blitt tilbakeført i riktig år. Dette er tatt til inntekt i 2013 og gjelder dermed ikke årets drift.

I 2013 ble det gjennomført et årsmøte der årsregnskapene for 2010, 2011 og 2012 ble behandlet. Noe av årsakene var knyttet mangel på samordning i Tiller IL, men også til dels dårlige rutiner og organisering av regnskapsføringen i idrettslaget. Intern kontroll og øvrige rutiner for ajourhold, dokumentasjon mv varierer hos særgruppene. Hovedstyret vil i løpet av 2014 øke fokuset på dette området slik at en sikrer riktig og rettidig regnskapsavleggelse framover. Det vil bli stilt større krav til særgruppene, men det vil også være viktig at hovedstyret bidrar til økt kompetanse og samordning hos den enkelte særgruppe og på tvers av særgruppene. Felles gjennomgang av rutiner, felles maler, kurs/opplæring mv vil være viktige tiltak i 2014.

Regnskapet for 2013 avlegges med en del balanseposter som ikke er endelig avklart. Dette er gjeldsposter og fordringer som har stått uendret i flere år. Der det er åpenbart at disse gjelder tidligere års avsetninger er de tatt til inntekt/ kostnad i 2013, men det er også poster som ikke er korrigert. Dette er arbeid som vil bli slutført i løpet av 2014. Det er avklart at det vesentligste av postene gjelder mellomværende på tvers av særgruppene. Ikke-korrigerede balanseposter er vurdert til å ikke ha vesentlig resultateffekt, men sum gjeld og fordring er som følge av disse feilene hver for seg satt for høyt. Styret kjenner ikke til vesentlige forhold ut over nevnte balansepostene som har betydning for bedømmelsen av idrettslagets regnskap.

Anlegg og baner

Trondheim kommune bidrar med treningsarenaer gjennom timer i gymsalene på Tonstad og Hårstad skole. Disse har begrenset kapasitet i forhold til lagets totale behov og laget leier timer i flere andre gymsaler og lignende flere andre steder; KVT-hallen, Nidaros Ungdomsskole, Tiller videregående og Kotenghallen.

Banekapasitet for fotball er i hovedsak begrenset til leie av 11-erbanen Trondheim Kunstgress Syd. I tillegg er Tiller IL eier av 7-erbanen CitySyd Kunstgress ved KVT. En del trening foregår også på en mindre grusbane ved Tonstad skole.

Tilgang til baner, haller og andre arealer egnet til trening for Tiller IL sine særgrupper er begrenset i den sørlige delen av Trondheim og på Tiller i særdeleshet. Det er derfor en konstant utfordring å finne nok treningstimer til alle lag og grupper i Tiller IL.

Skigruppa har tilgang til skiløypa i Tillerparken. Denne er ofte godt preparert av Trondheim kommune når det er nok snø. Noe av treningen foregår også ved Saupstad og andre steder i Bymarka. Dette gjelder særlig sesongen 2013/2014 med svært lite snø.

Treninger for Ishockeygruppa skjer i Dalgård Ishall, Leangen Arena og Leangen Ungdomshall.

Alle særgruppene som krever haller og baner til trenings- og konkurranseformål, inkludert idrettsskolen har store utfordringer med å gi et tilbud iht. egne og idrettens mål til alle som ønsker å være med til Tiller IL sine aktiviteter. Idrettsskolen har i løpet av sesongen 2013/2014 hatt venteliste. Dette er en situasjon Tiller IL ikke kan fortsette å ha med hensyn til tilbudet til de yngste. Øvrige særgrupper har ikke opplevd å måtte avvise barn eller ungdom av samme årsak, men lag som eksempelvis skal ha tilbud om 3 treninger i uken har måttet nøye seg med 2. I tillegg tilbys mange, inkludert noen av de yngste treningstimer for sent på kveldene.

Informasjon

Tiller IL har egen hjemmeside på <http://www.tiller.idrett.no/>

Hjemmesiden benyttes som en viktig informasjonskanal til våre medlemmer. Alle særgruppene har mulighet for å legge ut informasjon på sine respektive undersider. Flere av særgruppene har etablert egne hjemmesider. Det er en målsetting at disse på sikt skal samles slik at Tiller IL framstår som et enhetlig idrettslag igjen. Dette arbeidet har ikke hatt prioritet i 2013 hos det nye styret, men vil bli satt på dagsorden i 2014 og 2015.

Arbeidsmiljø, likestilling og diskriminering

Det er ingen ansatte i Tiller IL. I hovedsak er det trenere og instruktører som mottar godtgjørelse for utført arbeid for Tiller IL.

Tiller IL har i siste valgperiode hatt 38 medlemmer til sammen i hovedstyret og særgruppen. Disse har fordelt seg på 24 menn og 14 kvinner. Arbeidsutvalget har i perioden 2013/2014 bestått av to menn og to kvinner. Hovedstyrets øvrige medlemmer har bestått av 4 menn og 3 kvinner. Kjønnfordelingen i særgruppene har over år hatt en økende andel menn. Det er stort behov for at kvinner og da særlig mødre i større grad deltar i de styrende organer i Tiller IL.

Mange aktive medlemmer i Tiller IL er opprinnelig fra andre land enn Norge. Verken representasjon i hovedstyret eller særgruppenes styrer reflekterer dette mangfoldet i idrettslaget om preger idrettslaget for øvrig. Styret vil gjennom dialog med valgkomiteen bidra til at en sikrer framtidig styrerepresentasjon som i større grad reflekterer lagets mangfoldighet.

Miljø

Tiltak som er rettet mot miljøet er i hovedsak rettet mot det totale miljøet i lag og særgruppene, og med hovedfokus på de aktive. Det er ikke satt spesielt fokus på miljøet for trenere, styremedlemmer og lignende.

Tiller IL kan ikke se at den virksomheten som utøves i laget påvirker det ytre miljøet negativt.

Fortsatt drift

Årsregnskapet for Tiller IL er avlagt under forutsetning for fortsatt drift.

Avslutning

Styret vil benytte anledning til å takke alle aktive jenter og gutter for innsatsen både på og utenfor idrettsarenaen. Vi håper dere har stor glede av idretten uavhengig av ambisjonsnivå, og at dere knytter varige og gode sosiale bånd gjennom fellesskapet i idrettsaktivitetene. Vi er glade for å få bidra til å legge forholdene til rette for dette.

Det utøves en imponerende innsats av foreldre, trenere og lagledere gjennom året. En stor takk til alle dere som gjør det mulig å drive et idrettslag av vår størrelse på dugnadsbasis.

Takk til våre samarbeidspartnere og sponsorer, som bidrar økonomisk både til den daglige driften og til spesielle arrangement.

Vi ønsker alle våre medlemmer og samarbeidspartnere lykke til i 2014.

Tiller 27. mai 2014

Lillian Engen
leder

Håvard Duklæt
nestleder/sekretær

Siv Rødsjø
kasserer

Magnar Granhaug
styremedlem

Lars Marius Løkken
leder fotball

Jan Kåre Brandsdal
leder håndball

Bente Urfjell
leder idrettsskole

Siv Merete Øyen
leder ishockey

Snorre Sandvik
leder ski

Frode Finstad
leder skyttere

Oddny Rønning Lossius
leder trim

Tiller IL

Resultatregnskap

	Noter	Regnskap 2013	Regnskap 2012	Budsjett 2013
Salgsinntekter		kr 666 187	kr 1 234 461	kr 615 085
Sponsorer		kr 1 250 289	kr 232 543	kr 1 847 765
Billettinntekter		kr -	kr -	kr 100 000
Dugnader		kr 181 784	kr 70 605	kr 832 750
Offentlige tilskudd og grasrotandel		kr 745 532	kr 714 885	kr 593 500
Medlemskontingent / Treningsavgift		kr 1 768 285	kr 1 591 972	kr 1 743 400
Påmeldingsavgifter		kr 913 911	kr 813 206	kr 1 011 550
Øvrige driftsinntekter		kr 401 630	kr 253 443	kr -
Driftsinntekter		kr 5 927 617	kr 4 911 115	kr 6 744 050
Varekostnad		kr 570 010	kr 621 142	kr 505 405
Lønn		kr 310 459	kr 140 092	kr 522 000
Honorarer inkl dommere		kr 447 793	kr 408 434	kr 328 500
Leie baner/ haller		kr 1 059 956	kr 1 000 677	kr 1 407 500
Utstyr, maskiner etc		kr 615 978	kr 421 813	kr 680 000
Reisekostnader		kr 815 486	kr 1 010 413	kr 1 303 500
Kontingenter og deltakeravgifter		kr 483 311	kr 512 674	kr 675 630
Forsikring		kr 109 844	kr 96 092	kr 17 000
Utdanning, kurs mv		kr 39 550	kr -	kr 30 000
Andre driftskostnader		kr 369 396	kr 217 466	kr 583 850
Overføringer internt i Tiller IL		kr 3 000	kr -	kr -
Avskrivninger		kr 246 718	kr 225 110	kr 51 000
Driftskostnader		kr 5 071 502	kr 4 653 913	kr 6 104 385
Driftsresultat		kr 856 115	kr 257 202	kr 639 665
Finansinntekter		kr 23 148	kr 41 666	kr 24 500
Finanskostnader		kr 50 801	kr -7 028	kr -
Finansinntekter og finanskostnader		kr -27 653	kr 48 694	kr 24 500
Årsresultat		kr 828 462	kr 305 895	kr 664 165

Balanse

	Noter	31.12.2013	31.12.2012
Anleggsmidler			
Kiosk, kioskbu og lignende.		kr 44 000	kr 65 000
Baner/anlegg		kr 1 170 036	kr 1 330 053
Utstyr		kr 117 797	kr 103 147
Investeringer i aksjer og andeler		kr 150 000	kr 150 000
Sum anleggsmidler		kr 1 481 833	kr 1 648 200
Omløpsmidler			
Varer			
Andre fordringer		kr 411 677	kr 302 865
Bankinnskudd, kontanter o l		kr 3 011 263	kr 2 206 514
Sum omløpsmidler		kr 3 422 940	kr 2 509 379
Sum eiendeler		kr 4 904 774	kr 4 157 579

Gjeld og egenkapital			
Bunden egenkapital, fondsavsetninger		kr 539 366	kr 539 366
Fri egenkapital		kr 2 343 867	kr 1 515 405
Sum egenkapital		kr 2 883 233	kr 2 054 771
Langsiktig gjeld og forpliktelser		kr 1 045 916	kr 1 189 912
Sum langsiktig gjeld		kr 1 045 916	kr 1 189 912
Skyldig offentlige avgifter		kr 5 554	kr -70
Annen kortsiktig gjeld		kr 970 071	kr 912 966
Sum kortsiktig gjeld		kr 975 625	kr 912 896
Sum gjeld og egenkapital		kr 4 904 774	kr 4 157 579

Hovedlaget

Resultatregnskap

	Noter	Regnskap 2013	Regnskap 2012	Budsjett 2013
Sponsorer		kr 229 752	kr 273	
Dugnader		kr 150 000		
Offentlige tilskudd og grasrotandel		kr 727 441	kr 20 938	
Medlemskontingent / Treningsavgift		kr 96 550	kr 450	kr 75 000
Øvrige driftsinntekter			kr 3 108	
Driftsinntekter		kr 1 203 743	kr 24 769	kr 75 000
Honorarer inkl dommere			kr 5 085	
Leie baner/ haller		kr 5 428	kr 5 428	kr 5 000
Forsikring		kr 11 096	kr 11 511	kr 13 000
Andre driftskostnader		kr 10 050	kr 7 232	kr 55 000
Overføringer internt i Tiller IL		kr 1 080 465		
Driftskostnader		kr 1 107 039	kr 29 256	kr 73 000
Driftsresultat		kr 96 704	kr -4 487	kr 2 000
Finansinntekter		kr 19 432	kr 19 862	kr 20 000
Finanskostnader		kr -		kr -
Finansinntekter og finanskostnader		kr 19 432	kr 19 862	kr 20 000
Årsresultat		kr 116 136	kr 15 376	kr 22 000

Balanse

	Noter	31.12.2013	31.12.2012
Anleggsmidler			
Kontormaskiner		kr 1	kr 1
Investeringer i aksjer og andeler	1	kr 76 000	kr 76 000
Sum anleggsmidler		kr 76 001	kr 76 001
Omløpsmidler			
Andre fordringer		kr 7 050	kr 7 050
Bankinnskudd, kontanter o l	2	kr 1 085 694	kr 969 558
Sum omløpsmidler		kr 1 092 743	kr 976 608
Sum eiendeler		kr 1 168 744	kr 1 052 609
Gjeld og egenkapital			
Bunden egenkapital, fondsavsetninger	3	kr 539 366	kr 539 366
Fri egenkapital		kr 628 985	kr 512 849
Sum egenkapital		kr 1 168 351	kr 1 052 216
Skyldig offentlige avgifter			kr -
Annen kortsiktig gjeld		kr 393	kr 393
Sum kortsiktig gjeld		kr 393	kr 393
Sum gjeld og egenkapital		kr 1 168 744	kr 1 052 609

Håndball

Resultatregnskap

	Noter	Regnskap 2013	Regnskap 2012	Budsjett 2013
Salgsinntekter		kr 301 727	kr 226 001	kr 211 285
Sponsorer		kr 196 346	kr 181 304	kr 145 765
Dugnader		kr 60 000	kr 32 838	kr 250 000
Offentlige tilskudd og grasrotandel		kr 193 496	kr 184 181	kr 183 000
Medlemskontingent / Treningsavgift		kr 568 631	kr 485 867	kr 560 000
Påmeldingsavgifter		kr 455 300	kr 334 625	kr 467 950
Øvrige driftsinntekter		kr 890	kr 88 157	kr -
Driftsinntekter		kr 1 776 390	kr 1 532 973	kr 1 818 000
Varekostnad		kr 264 768	kr 308 299	kr 257 000
Lønn				
Honorarer inkl dommere		kr 289 565	kr 214 613	kr 155 500
Leie baner/ haller		kr 209 805	kr 255 350	kr 260 000
Utstyr, maskiner etc		kr 89 217	kr 80 408	kr 20 000
Reisekostnader		kr 319 698	kr 331 938	kr 450 000
Kontingenter og deltakeravgifter		kr 281 351	kr 241 368	kr 365 000
Forsikring		kr 21 475	kr 18 975	kr -
Utdanning, kurs mv		kr 18 860		kr -
Andre driftskostnader		kr 72 977	kr 50 928	kr 153 000
Overføringer internt i Tiller IL				kr -
Avskrivninger	1	kr 11 000	kr 11 000	kr 11 000
Driftskostnader		kr 1 578 716	kr 1 512 880	kr 1 671 500
Driftsresultat		kr 197 674	kr 20 093	kr 146 500
Finansinntekter		kr 362	kr 1 685	kr -
Finanskostnader		kr -	kr 1 225	kr -
Finansinntekter og finanskostnader		kr 362	kr 460	kr -
Årsresultat		kr 198 036	kr 20 552	kr 146 500

Balanse

	Noter	31.12.2013	31.12.2012
Anleggsmidler			
Kiosk Rostenhallen	1	kr 44 000	kr 55 000
Sum anleggsmidler		kr 44 000	kr 55 000
Omløpsmidler			
Andre fordringer		kr 65 020	kr 171 825
Bankinnskudd, kontanter o l		kr 475 008	kr 261 471
Sum omløpsmidler		kr 540 028	kr 433 296
Sum eiendeler		kr 584 028	kr 488 296
Gjeld og egenkapital			
Bunden egenkapital, fondsavsetninger			
Fri egenkapital		kr 368 836	kr 170 801
Sum egenkapital		kr 368 836	kr 170 801
Skyldig offentlige avgifter			kr -
Annen kortsiktig gjeld		kr 215 192	kr 317 495
Sum kortsiktig gjeld		kr 215 192	kr 317 495
Sum gjeld og egenkapital		kr 584 028	kr 488 296

Fotball

Resultatregnskap

	Noter	Regnskap 2013	Regnskap 2012	Budsjett 2013
Salgsinntekter		kr 127 000	kr 822 866	125 000
Sponsorer		kr 778 896	kr -	1 690 000
Billettinntekter				100 000
Dugnader		kr 75 000	kr -	560 000
Offentlige tilskudd og grasrotandel		kr 565 215	kr 391 642	238 000
Medlemskontingent / Treningsavgift		kr 676 873	kr 808 578	741 400
Påmeldingsavgifter		kr 394 010	kr 402 686	480 000
Øvrige driftsinntekter		kr 283 375	kr 106 294	-
Driftsinntekter		kr 2 900 369	kr 2 532 065	kr 3 934 400
Varekostnad		kr 103 163	kr 234 795	kr 87 500
Lønn		kr 256 284	kr 34 064	kr 405 000
Honorarer inkl dommere		kr 97 948	kr 102 598	kr 102 000
Leie baner/ haller		kr 690 160	kr 637 151	kr 1 022 000
Utstyr, maskiner etc		kr 503 078	kr 289 234	kr 575 000
Reisekostnader		kr 440 367	kr 630 261	kr 756 500
Kontingenter og deltakeravgifter		kr 99 350	kr 128 250	kr 213 000
Forsikring		kr 73 634	kr 62 000	
Utdanning, kurs mv		kr 16 490		kr 30 000
Andre driftskostnader		kr 107 054	kr 59 099	kr 276 600
Overføringer internt i Tiller IL				
Avskrivninger	1	kr 176 886	kr 173 282	kr 30 000
Driftskostnader		kr 2 564 414	kr 2 350 734	kr 3 497 600
Driftsresultat		kr 335 955	kr 181 331	kr 436 800
Finansinntekter		kr 279	kr 272	kr -
Finanskostnader		kr 50 627	kr 55 239	kr -
Finansinntekter og finanskostnader		kr -50 348	kr -54 967	kr -
Årsresultat		kr 285 607	kr 126 365	kr 436 800

Balanse

	Noter	31.12.2013	31.12.2012
Anleggsmidler			
Kioskbu	1	kr -	kr 10 000
Baner/anlegg	1	kr 1 150 000	kr 1 300 000
Utstyr	1	kr 52 114	kr 69 000
Investeringer i aksjer og andeler	2	kr 74 000	kr 74 000
Sum anleggsmidler		kr 1 276 114	kr 1 453 000
Omløpsmidler			
Andre fordringer		kr 232 560	kr -
Bankinnskudd, kontanter o l		kr 730 877	kr 433 269
Sum omløpsmidler		kr 963 437	kr 433 269
Sum eiendeler		kr 2 239 551	kr 1 886 269

Gjeld og egenkapital			
Bunden egenkapital, fondsavsetninger			
Annen egenkapital		kr 498 443	kr 212 836
Sum egenkapital		kr 498 443	kr 212 836
Langsiktg gjeld			
Gjeld SMN City Syd Kunstgress		kr 1 025 880	kr 1 126 412
Sum langsiktig gjeld		kr 1 025 880	kr 1 126 412
Annen kortsiktig gjeld		kr 715 228	kr 547 021
Sum kortsiktig gjeld		kr 715 228	kr 547 021
Sum gjeld og egenkapital		kr 2 239 551	kr 1 886 269

Ski

Resultatregnskap

	Noter	Regnskap 2013	Regnskap 2012	Budsjett 2013
Salgsinntekter		kr 25 222	kr 22 670	kr 12 800
Sponsorer		kr 4 098	kr 4 098	kr 4 000
Dugnader		kr 46 784	kr 40 767	kr 22 750
Offentlige tilskudd og grasrotandel		kr 32 737	kr 27 493	kr 30 000
Medlemskontingent / Treningsavgift		kr 43 950	kr 54 900	kr 40 000
Påmeldingsavgifter		kr 19 601	kr 31 995	kr 19 600
Øvrige driftsinntekter		kr -	kr -17 735	
Driftsinntekter		kr 172 392	kr 164 188	kr 129 150
Varekostnad		kr 8 669	kr 10 292	kr 10 905
Lønn		kr 26 725		
Honorarer inkl dommere		kr 5 000	kr 29 898	kr 6 000
Leie baner/ haller		kr 1 500	kr 1 300	kr 1 500
Utstyr, maskiner etc		kr -	kr 1 563	kr 2 000
Reisekostnader		kr 26 772		kr 52 000
Kontingenter og deltakeravgifter		kr 18 100	kr 19 604	kr 17 630
Andre driftskostnader		kr 59 967	kr 46 602	kr 31 250
Driftskostnader		kr 146 732	kr 109 258	kr 121 285
Driftsresultat		kr 25 660	kr 54 929	kr 7 865
Finansinntekter		kr 299	kr 300	kr 300
Finanskostnader				kr -
Finansinntekter og finanskostnader		kr 299	kr 300	kr 300
Årsresultat		kr 25 959	kr 55 229	kr 8 165

Balanse

	Noter	31.12.2013	31.12.2012
Omløpsmidler			
Andre fordringer		kr 57 100	kr 74 043
Bankinnskudd, kontanter o l		kr 188 148	kr 139 986
Sum omløpsmidler		kr 245 248	kr 214 029
Sum eiendeler		kr 245 248	kr 214 029
Gjeld og egenkapital			
Bunden egenkapital, fondsavsetninger			
Fri egenkapital		kr 238 248	kr 212 289
Sum egenkapital		kr 238 248	kr 212 289
Skyldig offentlige avgifter			
Annen kortsiktig gjeld		kr 7 000	kr 1 740
Sum kortsiktig gjeld		kr 7 000	kr 1 740
Sum gjeld og egenkapital		kr 245 248	kr 214 029

Skyting

Resultatregnskap

	Noter	Regnskap 2013	Regnskap 2012	Budsjett 2013
Sponsorer		kr 273		
Offentlige tilskudd og grasrotandel		kr 45 062	kr 4 553	kr 15 000
Øvrige driftsinntekter		kr 3 000		
Driftsinntekter		kr 48 335	kr 4 553	kr 15 000
Leie baner/ haller		kr 4 000	kr 4 000	kr 4 000
Kontingenter og deltakeravgifter		kr 550	kr 450	
Andre driftskostnader		kr 16		
Avskrivninger	1	kr 10 017	kr 10 017	kr 10 000
Driftskostnader		kr 14 583	kr 14 467	kr 14 000
Driftsresultat		kr 33 752	kr -9 914	kr 1 000
Finansinntekter		kr 2 391	kr 2 481	kr 3 000
Finanskostnader				kr -
Finansinntekter og finanskostnader		kr 2 391	kr 2 481	kr 3 000
Årsresultat		kr 36 143	kr -7 433	kr 4 000

Balanse

	Noter	31.12.2013	31.12.2012
Anleggsmidler			
Skytebane	1	kr 20 036	kr 30 053
Sum anleggsmidler		kr 20 036	kr 30 053
Omløpsmidler			
Andre fordringer		kr 48 500	kr 48 500
Bankinnskudd, kontanter o l		kr 96 732	kr 94 736
Sum omløpsmidler		kr 145 232	kr 143 236
Sum eiendeler		kr 165 268	kr 173 289
Gjeld og egenkapital			
Bunden egenkapital, fondsavsetninger			
Fri egenkapital		kr 145 232	kr 109 089
Sum egenkapital		kr 145 232	kr 109 089
Langsiktige forpliktelser, investeringstilskudd		kr 20 036	kr 63 500
Sum langsiktig gjeld		kr 20 036	kr 63 500
Annen kortsiktig gjeld		kr -	kr 700
Sum kortsiktig gjeld		kr -	kr 700
Sum gjeld og egenkapital		kr 165 268	kr 173 289

Ishockey

Resultatregnskap

	Noter	Regnskap 2013	Regnskap 2012	Budsjett 2013
Salgsinntekter		kr 212 238	kr 162 925	kr 266 000
Sponsorer		kr 33 820	kr 39 764	kr -
Dugnader			kr -3 000	kr -
Offentlige tilskudd og grasrotandel		kr 46 784	kr 37 346	kr 68 500
Medlemskontingent / Treningsavgift		kr 296 223	kr 162 980	kr 245 000
Påmeldingsavgifter		kr 45 000	kr 43 900	kr 44 000
Øvrige driftsinntekter		kr 114 365	kr 67 649	kr -
Driftsinntekter		kr 748 430	kr 511 564	kr 623 500
Varekostnad		kr 130 948	kr 67 755	kr 150 000
Lønn			kr -	kr -
Honorarer inkl dommere		kr 48 280	kr 56 240	kr 65 000
Leie baner/ haller		kr 149 063	kr 97 448	kr 115 000
Utstyr, maskiner etc		kr 23 683	kr 41 547	kr 82 000
Reisekostnader		kr 20 250	kr 48 214	kr 45 000
Kontingenter og deltakeravgifter		kr 83 960	kr 123 002	kr 80 000
Forsikring		kr 3 639	kr 3 606	kr 4 000
Utdanning, kurs mv		kr 4 200		kr -
Andre driftskostnader		kr 120 818	kr 50 733	kr 65 000
Overføringer internt i Tiller IL				kr -
Avskrivninger	1	kr 48 815	kr 30 810	kr -
Driftskostnader		kr 633 657	kr 519 357	kr 606 000
Driftsresultat		kr 114 773	kr -7 793	kr 17 500
Finansinntekter		kr 264	kr 171	kr 200
Finanskostnader		kr 174	kr -	kr -
Finansinntekter og finanskostnader		kr 90	kr 171	kr 200
Arsresultat		kr 114 863	kr -7 622	kr 17 700

Balanse

	Noter	31.12.2013	31.12.2012
Anleggsmidler			
Utstyr	1	kr 65 682	kr 34 146
Sum anleggsmidler		kr 65 682	kr 34 146
Omløpsmidler			
Andre fordringer		kr -	kr -
Bankinnskudd, kontanter o l		kr 259 863	kr 176 536
Sum omløpsmidler		kr 259 863	kr 176 536
Sum eiendeler		kr 325 545	kr 210 682

Gjeld og egenkapital				
Bunden egenkapital, fondsavsetninger				
Fri egenkapital		kr	325 545	kr 210 682
Sum egenkapital		kr	325 545	kr 210 682
Skyldig offentlige avgifter				kr -
Annen kortsiktig gjeld				kr -
Sum kortsiktig gjeld		kr	-	kr -
Sum gjeld og egenkapital		kr	325 545	kr 210 682

Trim
Resultatregnskap

	Noter	Regnskap 2013	Regnskap 2012	Budsjett 2013
Sponsorer		kr 3 415	kr 3 415	kr 4 000
Offentlige tilskudd og grasrotandel		kr 19 981	kr 13 138	kr 16 000
Medlemskontingent / Treningsavgift		kr 29 300	kr 28 100	kr 30 000
Øvrige driftsinntekter			kr 2 870	
Driftsinntekter		kr 52 696	kr 47 523	kr 50 000
Lønn		kr 27 450	kr 24 496	kr 35 000
Honorarer inkl dommere		kr 7 000	kr -	kr -
Utstyr, maskiner etc			kr 161	kr 1 000
Andre driftskostnader		kr 338		
Driftskostnader		kr 34 788	kr 24 657	kr 36 000
Driftsresultat		kr 17 908	kr 22 867	kr 14 000
Finansinntekter		kr 38	kr 20	kr -
Finanskostnader		kr -	kr -	kr -
Finansinntekter og finanskostnader		kr 38	kr 20	kr -
Årsresultat		kr 17 946	kr 22 887	kr 14 000

Balanse

	Noter	31.12.2013	31.12.2012
Omløpsmidler			
Andre fordringer			kr -
Bankinnskudd, kontanter o l		kr 57 730	kr 39 936
Sum omløpsmidler		kr 57 730	kr 39 936
Sum eiendeler		kr 57 730	kr 39 936
Gjeld og egenkapital			
Bunden egenkapital, fondsavsetninger			
Fri egenkapital		kr 27 971	kr 10 025
Sum egenkapital		kr 27 971	kr 10 025
Skyldig offentlige avgifter		kr -152	kr -
Annen kortsiktig gjeld		kr 29 911	kr 29 911
Sum kortsiktig gjeld		kr 29 759	kr 29 911
Sum gjeld og egenkapital		kr 57 730	kr 39 936

Idrettsskolen

Resultatregnskap

	Noter	Regnskap 2013	Regnskap 2012	Budsjett 2013
Sponsorer		kr 3 689	kr 3 689	kr 4 000
Offentlige tilskudd og grasrotandel		kr 42 281	kr 35 594	kr 43 000
Medlemskontingent / Treningsavgift		kr 56 758	kr 51 098	kr 52 000
Øvrige driftsinntekter			kr 3 100	
Driftsinntekter		kr 102 728	kr 93 481	kr 99 000
Lønn		kr 62 462	kr 81 532	kr 82 000
Utstyr, maskiner etc			kr 8 900	kr -
Reisekostnader		kr 8 400	kr -	kr -
Andre driftskostnader		kr -1 824	kr 2 873	kr 3 000
Driftskostnader		kr 69 038	kr 93 305	kr 85 000
Driftsresultat		kr 33 690	kr 176	kr 14 000
Finansinntekter		kr 83	kr 63	kr 1 000
Finanskostnader				kr -
Finansinntekter og finanskostnader		kr 83	kr 63	kr 1 000
Årsresultat		kr 33 773	kr 239	kr 15 000

Balanse

	Noter	31.12.2013	31.12.2012
Omløpsmidler			
Varer	1		kr -
Andre fordringer		kr 1 447	kr 1 447
Bankinnskudd, kontanter o l		kr 117 211	kr 91 021
Sum omløpsmidler		kr 118 658	kr 92 468
Sum eiendeler		kr 118 658	kr 92 468
Gjeld og egenkapital			
Bunden egenkapital, fondsavsetninger			
Fri egenkapital		kr 110 605	kr 76 833
Sum egenkapital		kr 110 605	kr 76 833
Skyldig offentlige avgifter		kr 5 706	kr -70
Annen kortsiktig gjeld		kr 2 347	kr 15 706
Sum kortsiktig gjeld		kr 8 053	kr 15 636
Sum gjeld og egenkapital		kr 118 658	kr 92 468

TILLER IL 2013 - NOTER

HOVEDLAGET

1 Aksjer

Aksjeposten består av aksjer i:

Trondheim Kunstgress 38 aksjer à pålydende kr 2 000 kr 76 000

Sammen med fotballgruppa eier Tiller IL 50 % av aksjene i TKS. Sjetne idrettslag er eier av den andre halvdel. Utfra lik fordeling og det reelle styrkeforholdet mellom Tiller IL og Sjetne IL gjennom lagenes styrerepresentasjon er datterselskapet ikke konsolidert i Tiller IL sitt regnskap.

2 Bundne innskudd

Anleggsfond kr 776 111

3 Egenkapital

Anleggsfond består av følgende poster etter avsetning for årets renter på kr 18 931.

	31.12.2013	31.12.2012
Ski	kr 32 005	kr 32 005
Ishockey	kr -184	kr 184
Trim	kr -10 000	kr 10 000
Idrettsskolen	kr 5 554	kr 5 554
Hoved, inkl klubbhus på kr 329 984	kr 515 819	kr 491 624

Renteinntekter i perioden 2006 - 2012 på konto for anleggsfond inngår pr 31.12.2013 ikke i hovedlagets anleggsfond, men i fri egenkapital.

HÅNDBALL

1 Varige driftsmidler – Kiosk Rostenhallen

Anskaffelseskost 01.01.2013	kr	110 000
Tilgang	kr	-
Avgang	kr	-
<hr/>		
Anskaffelseskost 31.12.2013	kr	110 000
Akkumulerte avskrivninger 01.01.2013	kr	55 000
Årets avskrivninger	kr	11 000
Avgang avskrivninger på solgte driftsmidler	kr	-
Akkumulerte avskrivninger 31.12.2013	kr	66 000
<hr/>		
Bokført verdi 31.12.2013	kr	44 000
<hr/>		
Økonomisk levetid		10 år

FOTBALL

1	Anlegg	Kioskbu	Baner/anlegg	Utstyr
	Anskaffelseskost 01.01.2013	kr 50 000	1500000	kr 82 282
	Tilgang	kr -	kr -	kr -
	Avgang	kr -	kr -	kr -
	Anskaffelseskost 31.12.2013	kr 50 000	kr 1 500 000	kr 82 282
	Akkumulerte avskrivninger/periodiseringer 01.01.201	kr 40 000	kr 200 000	kr 13 282
	Årets avskrivninger	kr 10 000	kr 150 000	kr 16 886
	Avgang avskrivninger			kr -
	Akkumulerte avskrivninger 31.12.2013	kr 50 000	kr 350 000	kr 30 168
	Bokført verdi 31.12.2013	kr -	kr 1 150 000	kr 52 114
	Økonomisk levetid	5 år	10 år	3 - 10 år
2	Aksjer			
	Aksjeposten består av aksjer i:			
	Trondheim Kunstgress Syd AS	37 aksjer à pålydende kr 2 000		kr 74 000

SKYTING

1	Anlegg	Skytebane
	Anskaffelseskost 01.01.2013	kr 100 170
	Tilgang	kr -
	Avgang	kr -
	Anskaffelseskost 31.12.2013	kr 100 170
	Akkumulerte avskrivninger/periodiseringer 01.01.2013	kr 70 117
	Årets avskrivninger	kr 10 017
	Akkumulerte avskrivninger 31.12.2013	kr 80 134
	Bokført verdi 31.12.2013	kr 20 036
	Økonomisk levetid	10 år

ISHOCKEY

1	Utstyr	
	Anskaffelseskost 01.01.2013	kr 102 321
	Tilgang	kr 80 352
	Avgang	kr -26 227
	Anskaffelseskost 31.12.2013	kr 156 446
	Akkumulerte avskrivninger/periodiseringer 01.01.2013	kr 68 175
	Årets avskrivninger	kr 48 815
	Avgang avskrivninger	kr -26 227
	Akkumulerte avskrivninger 31.12.2013	kr 90 764
	Bokført verdi 31.12.2013	kr 65 682
	Økonomisk levetid	3 år

Gruppe	Inntekter	Utgifter	Resultat	Disp. /dekn. av resultat
Håndball	kr 1 776 751,63	kr 1 578 715,62	kr 198 036,01	Overskudd overføres til akkumulert overskudd.
Fotball	kr 2 900 648,25	kr 2 615 041,32	kr 285 606,93	Overskudd overføres til akkumulert overskudd.
Ski	kr 172 691,00	kr 146 731,90	kr 25 959,10	Overskudd overføres til akkumulert overskudd.
Skyttere	kr 50 726,00	kr 14 583,00	kr 36 143,00	Overskudd overføres til akkumulert overskudd.
Ishockey	kr 748 694,00	kr 633 831,01	kr 114 862,99	Overskudd overføres til akkumulert overskudd
Trim	kr 52 734,00	kr 34 788,00	kr 17 946,00	Overskudd overføres til akkumulert overskudd
Hoved	kr 1 223 174,79	kr 1 107 039,00	kr 97 204,79	Overskudd overføres til akkumulert overskudd
			kr 18 931,00	Andel av overskuddet avsettes til anleggfond hoved
Idrettsskolen	kr 102 810,50	kr 69 037,83	kr 33 772,67	Overskudd overføres til akkumulert overskudd.
Sum	kr 7 028 230,17	kr 6 199 767,68	kr 828 462,49	



TILLER IDRETTSLAG

SKYTING • SKI • ISHOCKEY • HÅNDBALL • FOTBALL • TRIM • IDRETTS-SKOLE

Vedlegg 5

Årsmøte Tiller idrettslag 3. juni 2014

Sak 6 Endring i lov for Tiller idrettslag

Lov for Tiller idrettslag ble vedtatt oppdatert og endret blant annet i henhold til felles krav for alle idrettslag, jf. Lovnorm fra Norges Idrettsforbund på årsmøte 29.8.2013. De vedtatte endringene inneholdt ingen bestemmelser for styremedlemmers tjenestetid.

For å sikre muligheten for en stabil ledelse i idrettslaget, samt legge til rette for kontinuitet ønsker styret i Tiller idrettslag en endring i loven som innebærer at alle styremedlemmer og vara velges for 2 år. Det foreslås at endringsforslaget tas inn som nytt punkt 4 i § 15 Årsmøtets oppgaver.

Styrets innstilling:

I Lov for Tiller idrettslag tas inn nytt punkt 4 i § 15. Nytt punkt lyder:

(4) Styremedlemmer og varamedlemmer, jf. 10 a), b) og c) velges for to år. Kortere tid kan fastsettes av årsmøte ved suppleringsvalg.

Lovens § 15 blir etter dette:

§ 15 Årsmøtets oppgaver

(1) Årsmøtet skal:

1. Godkjenne de stemmeberettigede.
2. Godkjenne innkallingen, sakliste og forretningsorden.
3. Velge dirigent, referent samt 2 medlemmer til å underskrive protokollen.
4. Behandle idrettslagets årsmelding, herunder eventuelle gruppeårsmeldinger.
5. Behandle idrettslagets regnskap i revidert stand.
6. Behandle forslag og saker.
7. Fastsette medlemskontingent.
8. Vedta idrettslagets budsjett
9. Behandle idrettslagets organisasjonsplan.
10. Foreta følgende valg:
 - a) Leder og nestleder
 - b) kasserer, 1 styremedlem og 2 varamedlemmer. Nestleder kan fungere som sekretær for styret.



TILLER IDRETTSLAG

SKYTING • SKI • ISHOCKEY • HÅNDBALL • FOTBALL • TRIM • IDRETTS-SKOLE

- c) Øvrige valg i henhold til årsmøtevedtatt organisasjonsplan, jf. pkt. 9. Gruppestyrer skal normalt bestå av leder, nestleder, kasserer, sekretær og 1-3 styremedlemmer. I tillegg kan inntil to varamedlemmer velges.
- d) 2 revisorer
- e) Representanter til ting og møter i de organisasjonsledd idrettslaget har representasjonsrett.
- f) Valgkomité med leder og 2 medlemmer og 1 varamedlem for neste årsmøte.

De tillitsvalgte i 10 a) og b) utgjør styrets arbeidsutvalg.

(2) Leder og nestleder velges enkeltvis. De øvrige medlemmer til styret velges samlet. Deretter velges varamedlemmene samlet, og ved skriftlig valg avgjøres rekkefølgen i forhold til stemmetall.

(3) Valgkomiteen velges på fritt grunnlag, etter innstilling fra styret.

(4) Styremedlemmer og varamedlemmer, jf. 10 a), b) og c) velges for to år. Kortere tid kan fastsettes av årsmøte ved suppleringsvalg.



TILLER IDRETTSLAG

SKYTING • SKI • ISHOCKEY • HÅNDBALL • FOTBALL • TRIM • IDRETTS-SKOLE

Vedlegg 6

Årsmøte Tiller idrettslag 3. juni 2014

Sak 7 Medlemskontingent for 2014

Det er lagt opp til et kostnadsnivå i 2014 som overstiger budsjetterte inntekter fra medlemmens innbetaling av kontingent. Etter flere år uten innkreving av medlemskontingent er hovedlagets økonomiske handlingsrom noe redusert.

Tiller IL hadde 989 betalende medlemmer i 2013. Dette antallet er noe for lavt i forhold til rapporterte aktive fra særgruppene. Manglende betaling fra aktive i Tiller IL er en utfordring av flere årsaker og det arbeides derfor for å sikre at alle aktive skal ha betalt medlemskontingent innen utgangen av 2014. I tillegg antas det å foreligge et ytterligere potensiale til økte innbetaling av medlemskontingent gjennom økt andel familiemedlemsskap. Styret innstiller derfor på at medlemskontingenten for 2014 forblir på samme nivå som for 2013, og legger til grunn at en vil øke inntekten noe både i 2014 og 2015 ved å øke antall medlemmer.

Styrets innstilling til vedtak:

Medlemskontingenten for 2014 fastsettes til:

Enkeltmedlemsskap kr 150.

Familiemedlemsskap kr 300.



Årsmøte 3. juni 2014

Vedlegg 7

Resultatbudsjett 2014 Tiller IL

	Totalt	Eliminer- inger	Hovedlaget	Fotball	Ski	Håndball	Ishockey	Idretts- skolen	Skyting	Trim
Salgsinntekter	1 112 500	-	-	125 000	4 500	725 000	258 000	-	-	-
Sponsorer	514 273	-	-	390 000	4 000	90 000	30 000	-	273	-
Billettinntekter	-	-	-	-	-	-	-	-	-	-
Dugnader	434 000	-150 000	150 000	210 000	44 000	180 000	-	-	-	-
Offentlige tilskudd og grasrotandel	540 467	-560 000	560 000	258 000	25 000	155 000	37 000	45 000	11 467	9 000
Medlemskontingent / Treningsavgift	1 887 875	-	100 000	925 675	35 000	500 000	256 000	58 000	-	13 200
Påmeldingsavgifter	525 000	-	-	480 000	-	-	45 000	-	-	-
Øvrige driftsinntekter	156 000	-	-	-	10 000	50 000	93 000	-	3 000	-
Sum inntekter	5 170 115	-710 000	810 000	2 388 675	122 500	1 700 000	719 000	103 000	14 740	22 200
Varekostnad	441 405	-	-	-	4 405	335 000	102 000	-	-	-
Lønn	175 500	-	45 000	5 000	30 000	-	-	90 000	-	5 500
Honorarer inkl dommere	564 000	-	10 000	132 000	5 000	353 000	50 000	-	-	14 000
Leie baner/ haller	873 000	-	20 000	499 000	-	210 000	140 000	-	4 000	-
Utstyr, maskiner etc	352 000	-	-	275 000	10 000	45 000	12 000	10 000	-	-
Reisekostnader	458 500	-	2 000	166 500	30 000	200 000	60 000	-	-	-
Kontingenter og deltakeravgifter	428 700	-	-	43 000	12 000	296 000	74 000	3 000	700	-
Forsikring	19 000	-	15 000	-	-	-	4 000	-	-	-
Utdanning, kurs mv	59 200	-	10 000	30 000	-	15 000	4 200	-	-	-
Andre driftskostnader	534 590	-	25 000	224 100	28 550	85 000	171 920	-	20	-
Overføringer internt i Tiller IL	-	-710 000	710 000	-	-	-	-	-	-	-
Avskrivninger	266 017	-	-	180 000	-	11 000	65 000	-	10 017	-
Sum driftskostnader	4 171 912	-710 000	837 000	1 554 600	119 955	1 550 000	683 120	103 000	14 737	19 500
Driftsresultat	998 203	-	-27 000	834 075	2 545	150 000	35 880	-	3	2 700
Finansinntekter	23 340	-	20 000	-	100	1 000	240	-	2 000	-
Finanskostnader	-48 000	-	-	-48 000	-	-	-	-	-	-
Netto finansposter	-24 660	-	20 000	-48 000	100	1 000	240	-	2 000	-
Årsresultat	973 543	-	-7 000	786 075	2 645	151 000	36 120	-	2 003	2 700



TILLER IDRETTSLAG

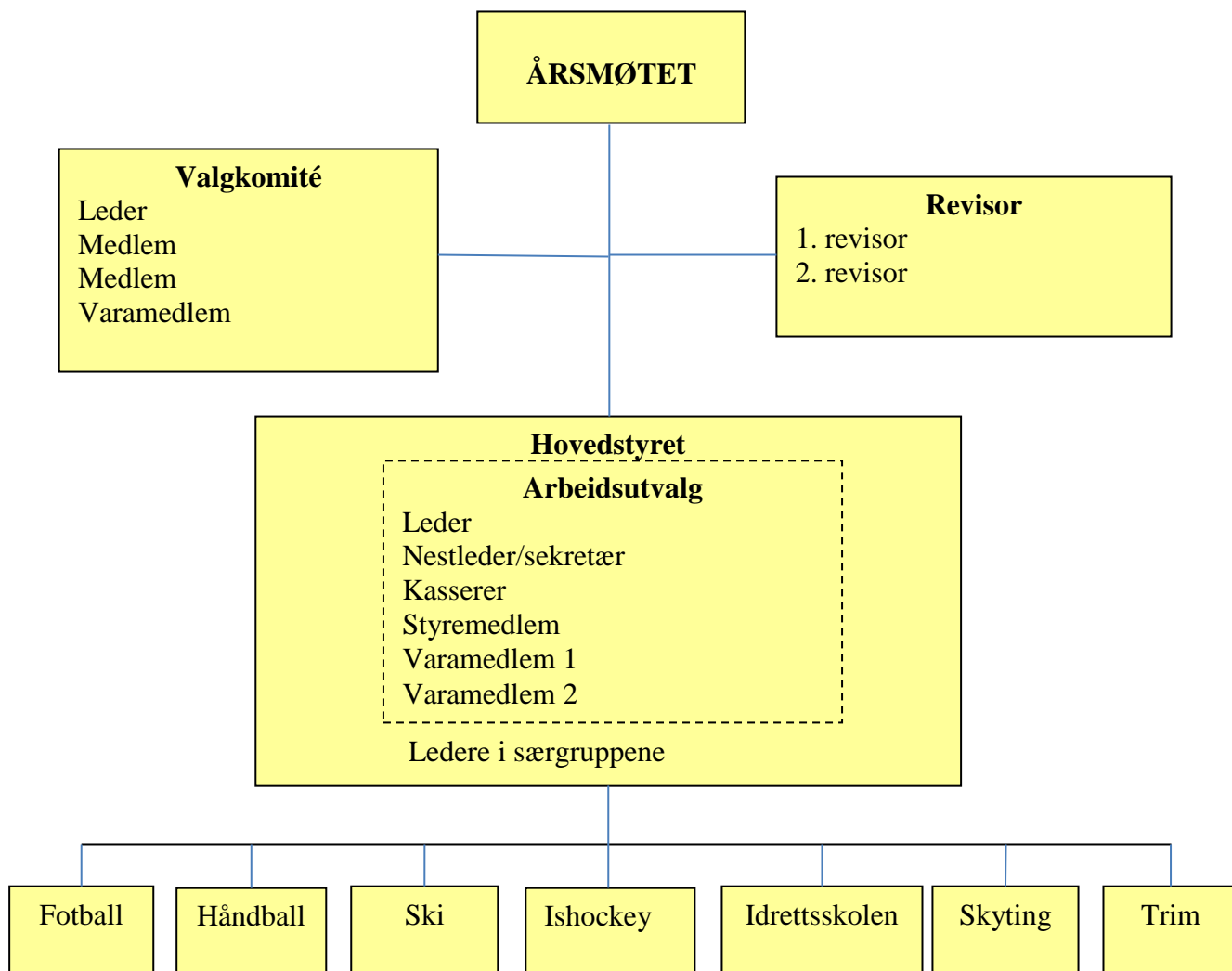
SKYTING • SKI • ISHOCKEY • HÅNDBALL • FOTBALL • TRIM • IDRETTS-SKOLE

Vedlegg 8

Årsmøte Tiller idrettslag 3. juni 2014

Sak 9 Organisasjonsplan for Tiller idrettslag

Overordnet struktur





TILLER IDRETTSLAG

SKYTING • SKI • ISHOCKEY • HÅNDBALL • FOTBALL • TRIM • IDRETTS-SKOLE

Øverste organ i Tiller IL er årsmøtet som velger styre i Tiller IL . Tiller IL består av 7 særgrupper som ikke er egne juridiske enheter. Også styremedlemmer i særgruppene velges av årsmøte i Tiller IL. Krav til styresammensetning framgår av lov for Tiller IL § 15, 1 ledd pkt 10.

Idrettsskolen regnes ikke som særgruppe på lik linje med øvrige særgrupper i Tiller IL, men eget utvalg under hovedstyret dog slik at leder i Idrettsskolen er en del av hovedstyret. Idrettsskolen er ikke del av særforbund.

Øvrige organiske forhold

Styret i Tiller IL har fullmakt til å velge ekstern regnskapsfører også for særgrupper

Pt har ikke Tiller IL arbeidsgiveransvar utover at trenere, instruktører og tillitsvalgte godtar godtgjørelse basert på avtaler. Ansettelse ut over dette (eksempelvis daglig leder i særgruppene) skal godkjennes av styret i Tiller IL.



TILLER IDRETTSLAG

SKYTING • SKI • ISHOCKEY • HÅNDBALL • FOTBALL • TRIM • IDRETTS-SKOLE

Vedlegg 9

Årsmøte Tiller idrettslag 3. juni 2014

Sak 10 Valg

Valgkomiteens innstilling til årsmøte 2014

Hovedstyre:

Funksjon	Navn	Periode	Merknad
Leder	Lillian Engen	2 år	Gjenvalg
Nestleder (/sekretær)			Ny
Kasserer			Ny
Styremedlem	Magnar Granhaug	2 år	Gjenvalg
Varamedlem			Ny
Varamedlem			Ny

Leder og nestleder velges enkeltvis. Øvrige medlemmer til styret velges samlet. Nestleder fungerer som sekretær for arbeidsutvalget og hovedstyret.

Valg av styremedlemmer til særgruppene iht. valgkomiteens innstilling er basert på at det velges leder, nestleder, kasserer, sekretær og 1 styremedlem for de fleste særgruppene. Annen innstilling framgår nedenfor pr gruppe.

Fotball:

Funksjon	Navn	Periode	Merknad
Leder	Lars Marius Løkken	2 år	Gjenvalg
Nestleder	Alexander Sotberg	2 år	Gjenvalg
Kasserer	Robert Sotberg	2 år	Gjenvalg
Sekretær	Marius Larsen	2 år	Gjenvalg
Styremedlem	Tore Kristiansen	2 år	Gjenvalg
Styremedlem	Jon Gunnar Halgunset	2 år	Gjenvalg

Håndball:

Funksjon	Navn	Periode	Merknad
Leder	Jan Kåre Brandsdal	2 år	Gjenvalg
Nestleder		2 år	Ny
Kasserer	Frøydis Larsen	2 år	Gjenvalg
Sekretær	Trine Thorvaldsen	2 år	Ny
Styremedlem	Hege Riem	2 år	Ny
Styremedlem	Kjetil Brandmo, økonomi og marked	2 år	Gjenvalg



TILLER IDRETTSLAG

SKYTING • SKI • ISHOCKEY • HÅNDBALL • FOTBALL • TRIM • IDRETTS-SKOLE

Styremedlem	Geir Gautvik, webansvarlig	2 år	Gjenvalg
-------------	----------------------------	------	----------

Idrettsskolen:

Funksjon	Navn	Periode	Merknad
Leder	Kristian Stenkløv	2 år	Ny
Nestleder			Ny
Kasserer	Elisabeth Viktil, økonomiansvarlig	2 år	Gjenvalg
Sekretær			Ny
Styremedlem	Ingemar Skjetneli	2 år	Gjenvalg

Ishockey:

Funksjon	Navn	Periode	Merknad
Leder			Ny
Nestleder			Ny
Kasserer	Espen Kowalewski	2 år	Gjenvalg
Sekretær			Ny
Styremedlem	Kenneth Tobiassen	2 år	Ny
Styremedlem	Heidi Kvam	2 år	Gjenvalg

Trim:

Funksjon	Navn	Periode	Merknad
Leder	Oddny Rønning Lossius	2 år	Gjenvalg
Nestleder	Ingrid Rolfseng	2 år	Gjenvalg
Kasserer	Bente Wold	2 år	Gjenvalg
Sekretær			Gjenvalg
Styremedlem	Gerda Ovesen	2 år	Gjenvalg

Ski:

Funksjon	Navn	Periode	Merknad
Leder	Snorre Sandvik	2 år	Gjenvalg
Nestleder	Tom Wold	2 år	Gjenvalg
Kasserer	Knut Hergot	2 år	Ny
Sekretær	Petter Måløy	2 år	Gjenvalg
Styremedlem	Jostein Smemo	2 år	Gjenvalg

Skyting:

Funksjon	Navn	Periode	Merknad
Leder	Terje Viken	2 år	Ny
Nestleder			Gjenvalg / ny
Kasserer			Gjenvalg / ny
Sekretær			Gjenvalg / ny
Styremedlem			Gjenvalg / ny

Revisorer:



TILLER IDRETTSLAG

SKYTING • SKI • ISHOCKEY • HÅNDBALL • FOTBALL • TRIM • IDRETTS-SKOLE

Funksjon	Navn	Periode	Merknad
1.-revisor		2 år	Gjenvalg / ny
2.-revisor		2 år	Gjenvalg / ny

Representanter til ting og møter i organisasjonsleder der Tiller IL har representasjonsrett:

Ting/råd/annet	Navn eller funksjon	Periode	Merknad
Idrettsrådet	Leder i Tiller IL, hovedstyret Leder i Fotballgruppa, vara nestleder i fotball Leder i Håndballgruppa, vara nesteleder i håndball	1 år	Velges 4 representanter i prioritert rekkefølge

Hovedstyret gis fullmakt til å oppnevne representanter til øvrige organ, ev etter innstilling fra berørte særgrupper.

Valg av valgkomité

Styrets innstilling (legges fram på årsmøte):

Funksjon	Navn	Periode	Merknad
Leder			Gjenvalg / ny
Medlem			Gjenvalg / ny
Medlem			Gjenvalg / ny
Varamedlem			Gjenvalg / ny